



**RÉPUBLIQUE
FRANÇAISE**

*Liberté
Égalité
Fraternité*



Ce QR Code peut servir à vérifier
l'authenticité des données contenues
dans ce document.

ÉTAT DES RISQUES POUR L'INFORMATION DES ACQUÉREURS ET DES LOCATAIRES

Établi le 16 avril 2025

La loi du 30 juillet 2003 a institué une obligation d'information des acquéreurs et locataires (IAL) : le propriétaire d'un bien immobilier (bâti ou non bâti) est tenu d'informer l'acquéreur ou le locataire du bien sur certains risques majeurs auquel ce bien est exposé, au moyen d'un état des risques, ceci afin de bien les informer et de faciliter la mise en œuvre des mesures de protection éventuelles .

L'état des risques est obligatoire à la première visite.

Attention! Le non respect de ces obligations peut entraîner une annulation du contrat ou une réfaction du prix.

Ce document est un état des risques pré-rempli mis à disposition par l'État depuis www.georisques.gouv.fr. Il répond au modèle arrêté par le ministre chargé de la prévention des risques prévu par l'article R. 125-26 du code de l'environnement.

Il appartient au propriétaire du bien de vérifier l'exactitude de ces informations autant que de besoin et, le cas échéant, de les compléter à partir de celles disponibles sur le site internet de la préfecture ou de celles dont ils disposent, notamment les sinistres que le bien a subis.

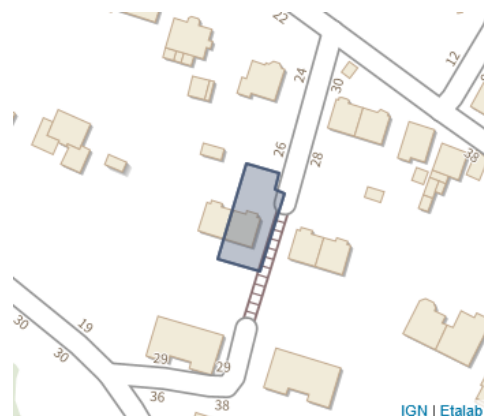
En complément, il aborde en annexe d'autres risques référencés auxquels la parcelle est exposée.

Cet état des risques réglementés pour l'information des acquéreurs et des locataires (ERRIAL) est établi pour les parcelles mentionnées ci-dessous.

PARCELLE(S)

68500 GUEBWILLER

Code parcelle :
000-8-219



Parcelle(s) : 000-8-219, 68500 GUEBWILLER

1 / 7 pages

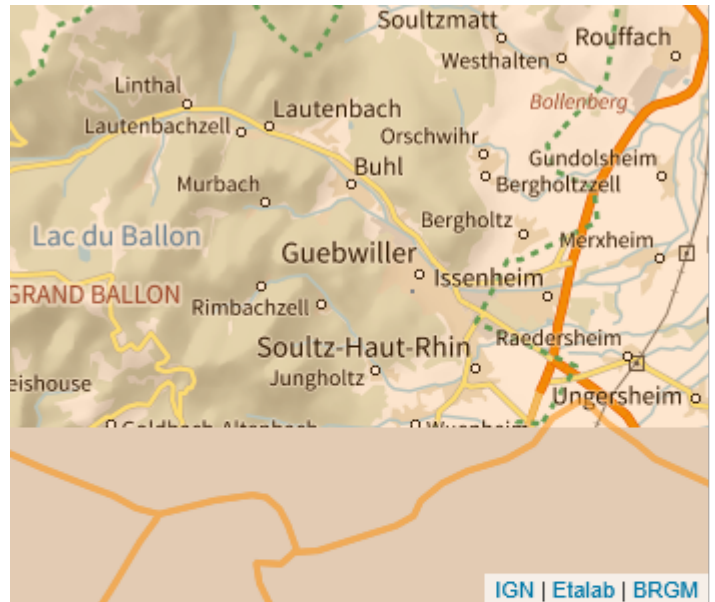
A L'ADRESSE SAISIE, LES RISQUES EXISTANTS ET FAISANT L'OBJET D'UNE OBLIGATION D'INFORMATION AU TITRE DE L'IAL SONT :



SISMICITÉ : 3/5

- 1 - très faible
- 2 - faible
- 3 - modéré
- 4 - moyen
- 5 - fort

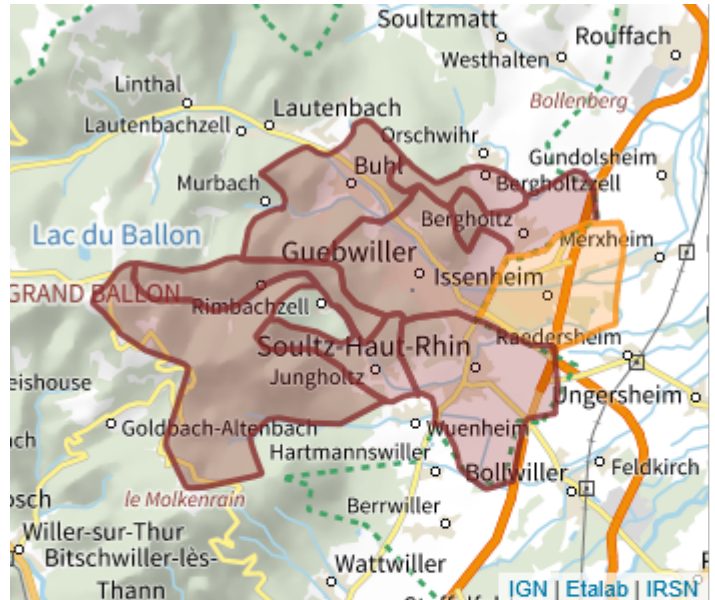
Un tremblement de terre ou séisme, est un ensemble de secousses et de déformations brusques de l'écorce terrestre (surface de la Terre). Le zonage sismique détermine l'importance de l'exposition au risque sismique.



RADON : 3/3

- 1 : potentiel radon faible
- 2 : potentiel radon moyen
- 3 : potentiel radon significatif

Le radon est un gaz radioactif naturel inodore, incolore et inerte. Ce gaz est présent partout dans les sols et il s'accumule dans les espaces clos, notamment dans les bâtiments.



RAPPEL

Sismicité

Pour le bâti neuf et pour certains travaux lourds sur le bâti existant, en fonction de la zone de sismicité et du type de construction, des dispositions spécifiques à mettre en œuvre s'appliquent lors de la construction.

Pour connaître les consignes à appliquer en cas de séisme, vous pouvez consulter le site :
<https://www.gouvernement.fr/risques/seisme>

Radon

Le bien est situé dans une zone à potentiel radon significatif. En plus des bonnes pratiques de qualité de l'air (aérer quotidiennement le logement par ouverture des fenêtres au moins 10 minutes par jour, ne pas obstruer les systèmes de ventilation), il est donc fortement recommandé de procéder au mesurage du radon dans le bien afin de s'assurer que sa concentration est inférieure au niveau de référence fixé à 300 Bq/m³, et idéalement la plus basse raisonnablement possible. Il est conseillé de faire appel à des professionnels du bâtiment pour réaliser un diagnostic de la situation et vous aider à choisir les solutions les plus adaptées selon le type de logement et la mesure. Ces solutions peuvent être mises en œuvre progressivement en fonction des difficultés de réalisation ou de leur coût. À l'issue des travaux, vous devrez réaliser de nouvelles mesures de radon pour vérifier leur efficacité.

Recommandation

Pour faire face à un risque, il faut se préparer et connaître les bons réflexes.

Consulter le dossier d'information communal sur les risques (DICRIM) sur le site internet de votre mairie et les bons conseils sur georisques.gouv.fr/me-preparer-me-protger

INFORMATIONS À PRÉCISER PAR LE VENDEUR / BAILLEUR

INFORMATION RELATIVE AUX SINISTRES INDEMNISÉS PAR L'ASSURANCE À LA SUITE D'UNE CATASTROPHE NATURELLE, MINIÈRE OU TECHNOLOGIQUE

Le bien a-t-il fait l'objet d'indemnisation par une assurance suite à des dégâts liés à une catastrophe ? Oui Non

Vous trouverez la liste des arrêtés de catastrophes naturelles pris sur la commune en annexe 2 ci-après (s'il y en a eu).

Les parties signataires à l'acte certifient avoir pris connaissance des informations restituées dans ce document et certifient avoir été en mesure de les corriger et le cas échéant de les compléter à partir des informations disponibles sur le site internet de la Préfecture ou d'informations concernant le bien, notamment les sinistres que le bien a subis.

SIGNATURES

Vendeur / Bailleur




Date et lieu

Acheteur / Locataire

ANNEXE 1 : A L'ADRESSE SAISIE, LES RISQUES SUIVANTS EXISTENT MAIS NE FONT PAS L'OBJET D'UNE OBLIGATION D'INFORMATION AU TITRE DE L'IAL



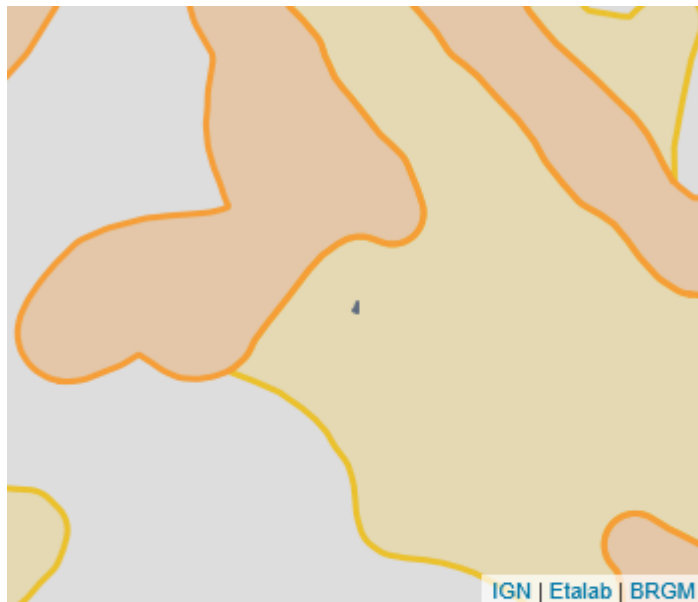
ARGILE : 1/3

-  1 : Exposition faible
-  2 : Exposition moyenne
-  3 : Exposition fort

Les sols argileux évoluent en fonction de leur teneur en eau. De fortes variations d'eau (sécheresse ou d'apport massif d'eau) peuvent donc fragiliser progressivement les constructions (notamment les maisons individuelles aux fondations superficielles) suite à des gonflements et des tassements du sol, et entraîner des dégâts pouvant être importants. Le zonage argile identifie les zones exposées à ce phénomène de retrait-gonflement selon leur degré d'exposition.

Exposition faible : La survenance de sinistres est possible en cas de sécheresse importante, mais ces désordres ne toucheront qu'une faible proportion des bâtiments (en priorité ceux qui présentent des défauts de construction ou un contexte local défavorable, avec par exemple des arbres proches ou une hétérogénéité du sous-sol). Il est conseillé, notamment pour la construction d'une maison individuelle, de réaliser une étude de sols pour déterminer si des prescriptions constructives spécifiques sont nécessaires. Pour plus de détails :

<https://www.cohesion-territoires.gouv.fr/sols-argileux-secheresse-et-construction#e3>

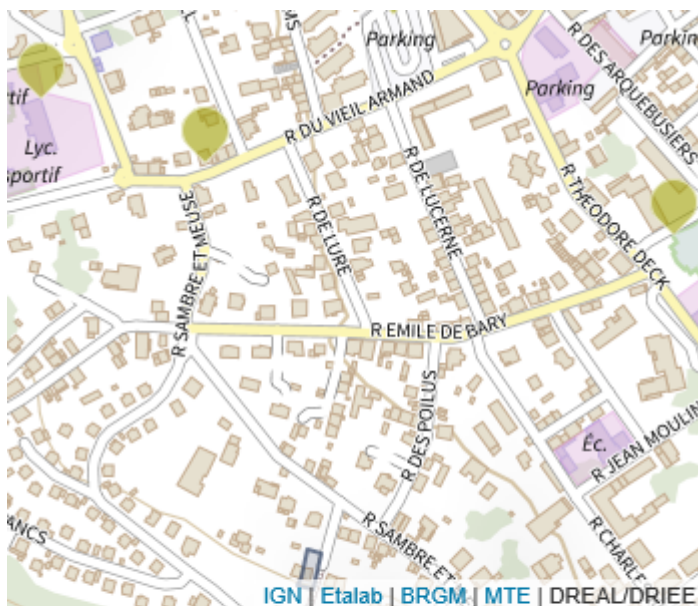


POLLUTION DES SOLS (500 m)

Les pollutions des sols peuvent présenter un risque sanitaire lors des changements d'usage des sols (travaux, aménagements changement d'affectation des terrains) si elles ne sont pas prises en compte dans le cadre du projet.

Dans un rayon de 500 m autour de votre parcelle, sont identifiés :

- 4 site(s) potentiellement pollué(s), référencé(s) dans l'inventaire des sites ayant accueilli par le passé une activité qui a pu générer une pollution des sols (CASIAS).



Parcelle(s) : 000-8-219, 68500 GUEBWILLER

ANNEXE 2 : LISTE DES ARRÊTÉS CAT-NAT PRIS SUR LA COMMUNE

Cette liste est utile notamment pour renseigner la question de l'état des risques relative aux sinistres indemnisés par l'assurance à la suite d'une catastrophe naturelle.

Nombre d'arrêtés de catastrophes naturelles (CAT-NAT) : 6

Source : CCR

Inondations et/ou Coulées de Boue : 4

Code national CATNAT	Début le	Fin le	Arrêté du	Sur le JO du
INTE0400802A	07/08/2004	07/08/2004	11/01/2005	15/01/2005
INTE9000113A	14/02/1990	19/02/1990	16/03/1990	23/03/1990
INTE9900627A	25/12/1999	29/12/1999	29/12/1999	30/12/1999
NOR19830720	25/05/1983	27/05/1983	20/07/1983	26/07/1983

Mouvement de Terrain : 1

Code national CATNAT	Début le	Fin le	Arrêté du	Sur le JO du
INTE9900627A	25/12/1999	29/12/1999	29/12/1999	30/12/1999

Glissement de Terrain : 1

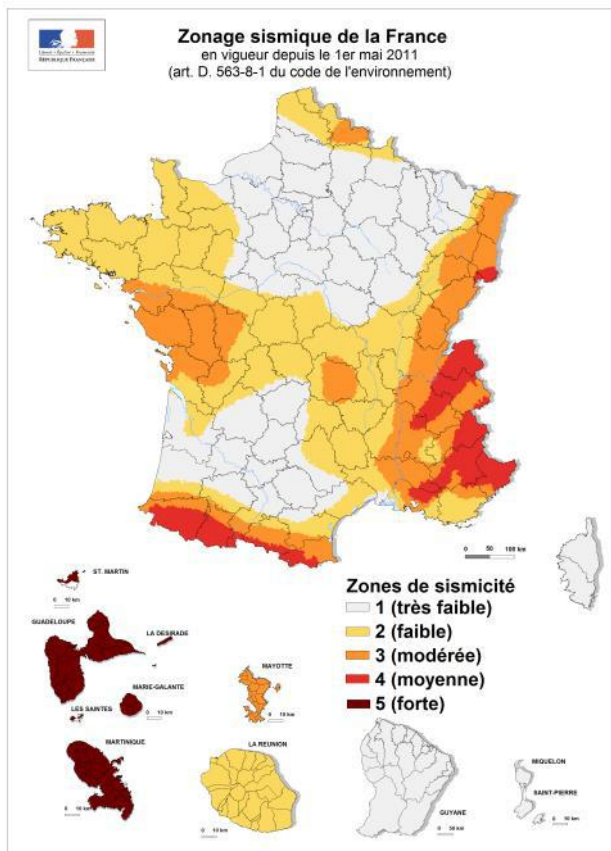
Code national CATNAT	Début le	Fin le	Arrêté du	Sur le JO du
NOR19830720	25/05/1983	27/05/1983	20/07/1983	26/07/1983

ANNEXE 3 : SITUATION DU RISQUE DE POLLUTION DES SOLS DANS UN RAYON DE 500 M AUTOUR DE VOTRE BIEN

Inventaire CASIAS des anciens sites industriels et activités de services

Nom du site	Fiche détaillée
Filature de Guebwiller	https://fiches-risques.brgm.fr/georisques/casias/SSP3767121
Lycée avec DLI	https://fiches-risques.brgm.fr/georisques/casias/SSP3767127
Société d'électricité de Guebwiller et environ.	https://fiches-risques.brgm.fr/georisques/casias/SSP3767132
Imprimerie et cartonnerie	https://fiches-risques.brgm.fr/georisques/casias/SSP3767158

Le zonage sismique sur ma commune



Le zonage sismique de la France:

Les données de sismicité instrumentale et historique et des calculs de probabilité permettent d'aboutir à l'élaboration d'un zonage sismique. Cette analyse probabiliste représente la possibilité pour un lieu donné, d'être exposé à des secousses telluriques. Elle prend en compte la répartition spatiale non uniforme de la sismicité sur le territoire français et a permis d'établir la cartographie ci-contre qui découpe le territoire français en 5 zones de sismicité: **très faible, faible, modérée, moyenne, forte**. Les constructeurs s'appuient sur ce zonage sismique pour appliquer des dispositions de constructions adaptées au degré d'exposition **au risque sismique**.

La réglementation distingue quatre catégories d'importance (selon leur utilisation et leur rôle dans la gestion de crise):

- I – bâtiments dans lesquels il n'y a aucune activité humaine nécessitant un séjour de longue durée**
- II – bâtiments de faible hauteur, habitations individuelles**
- III – établissements recevant du public, établissements scolaires, logements sociaux**
- IV – bâtiments indispensables à la sécurité civile et à la gestion de crise (hôpitaux, casernes de pompiers, préfectures ...)**

Pour les bâtiments neufs		1	2	3	4	5
I		Aucune exigence				
II		Aucune exigence		Règles CPMI-EC8 Zones 3/4	Règles CPMI-EC8 Zone 5	
		Aucune exigence	Eurocode 8			
III		Aucune exigence	Eurocode 8			
IV		Aucune exigence	Eurocode 8			

Si vous habitez, construisez votre maison ou effectuez des travaux :

- en **zone 1**, aucune règle parasismique n'est imposée ;
- en **zone 2**, aucune règle parasismique n'est imposée sur les maisons individuelles et les petits bâtiments. Les règles de l'Eurocode 8 sont imposées pour les logements sociaux et les immeubles de grande taille ;
- en **zone 3 et 4**, des règles simplifiées appelées CPMI –EC8 zone 3/4 peuvent s'appliquer pour les maisons individuelles;
- en **zone 5**, des règles simplifiées appelées CPMI-EC8 zone 5 peuvent s'appliquer pour les maisons individuelles.

Pour connaître, votre zone de sismicité: <https://www.georisques.gouv.fr/> - rubrique « Connaître les risques près de chez moi »

Le moyen le plus sûr pour résister aux effets des séismes est la construction parasismique : concevoir et construire selon les normes parasismique en vigueur, tenir compte des caractéristiques géologiques et mécaniques du sol.

Pour en savoir plus:

Qu'est-ce qu'un séisme, comment mesure-t-on un séisme ? → <https://www.georisques.gouv.fr/minformer-sur-un-risque/seisme>

Que faire en cas de séisme ? → <https://www.georisques.gouv.fr/me-preparer-me-protger/que-faire-en-cas-de-seisme>